



# الخطة الاستراتيجية

●●● لجمعية معرفة

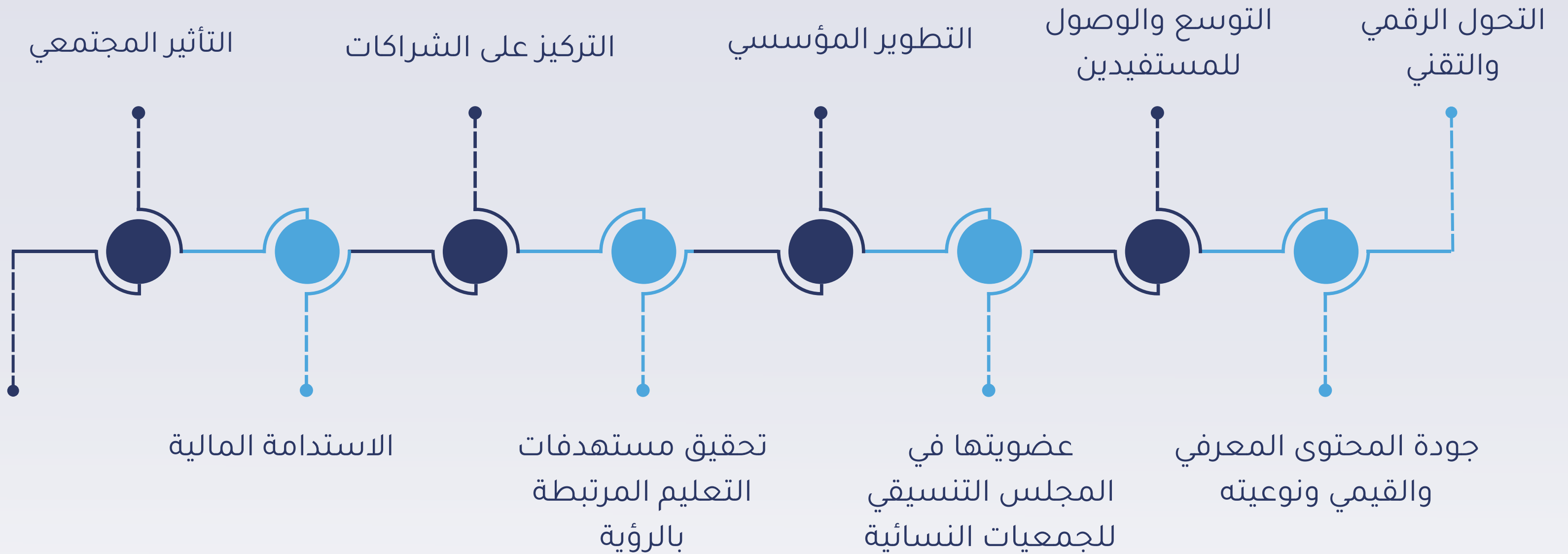
# توطئة

تتميز منظمات القطاع الثالث أنها تعالج مشكلات ترتبط بالمجتمع بشكل رئيسي، ولذا فإن التوجه الاستراتيجي لهذه المنظمات ينبغي أن يُبنى على تحقيق أثر مجتمعي ملموس يشعر به أفراد المجتمع ويظهر أثره على سلوكهم وتصرفاتهم اليومية والذي يؤثر على المدى البعيد على سلوك المجتمع ككل.

ولصياغة التوجه والخطة الاستراتيجية لجمعية (معرفة) والتي تهدف إلى نشر العلم والمعرفة وفق منهجية وسطية معتدلة، من خلال عدة برامج ومشاريع نوعية لجميع فئات المجتمع، فقد تم استعراض مجموعة من المنهجيات والأدوات وتحديد الأنسب منها لصياغة التوجه الاستراتيجي مع الأخذ بعين الاعتبار مجموعة من العوامل والمحددات المحلية التي يتأثر بها عمل الجمعية.



# القضايا الاستراتيجية الناتجة عن تحليل استطلاعات الرأي





# الفرص المتاحة وجوانب القوة

1 تنوع الفئات  
المستهدفة

4 توفر فرق تنفيذية  
ذات خبرة

7 نوعية الجمعية  
وتخصصها

2 وجودها في المدينة

5 عضويتها في  
المجلس التنسيقي  
للجمعيات النسائية

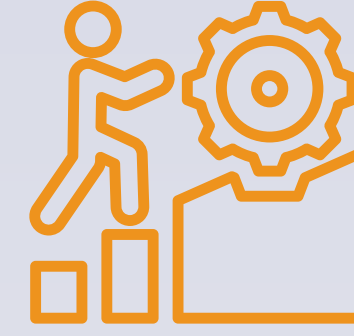
8 توفر مقرات  
للفعاليات النسائية

3 لديها برامج كسبت  
ثقة مجتمعية

6 احتضانها لبرامج ذات  
أثر مجتمعي واسع

9 الحاجة لبرامج  
اللغة العربية

# التحديات



1 التجدد المتسارع في  
التنظيمات واللوائح

4 ضعف البرامج التقنية  
والتعليمية أمام التسارع  
والتحول الرقمي

7 طول فترة اعتماد  
البرامج من الجهات  
الإشرافية

2 عدم وجود مقر  
لفعاليات الشباب  
والرجال

5 ضعف المنتجات  
والنمذجة مع الخبرة  
الجودة في البرامج

8 تقاطع بعض البرامج  
مع جهات أخرى

3 صعوبة تفريغ الكوادر  
المؤهلة

6 غياب استراتيجيات  
تمويل مستدامة لتغطية  
احتياجات الجمعية

9 التنافس في مجال  
التقنية والتطبيقات

# تحليل القضايا



## جودة المحتوى المعرفي والقيمي ونوعيته

## التحول الرقمي والتقني

**الاستفادة من نقاط القوة:** الجمعية لديها "برامج كسبت ثقة مجتمعية"، و"فرق تنفيذية ذات خبرة"، و"نوعية وتخصص" يمكن البناء عليها.

**معالجة التحديات:** مواجهة "ضعف المنتجات والنمذجة مع الخبرة الجيدة في البرامج" يتطلب تحويل الخبرات والتجارب الناجحة إلى نماذج وبرامج قابلة للتطوير والتوسع والقياس.

**الاستفادة من الفرص:** الحاجة المجتمعية لبرامج اللغة العربية يمكن أن تكون نقطة انطلاق قوية لتقديمها رقمياً.

**معالجة التحديات:** يجب الاستثمار بشكل جدي لمواجهة "ضعف البرامج التقنية والتعليمية أمام التسارع والتحول الرقمي" و"التنافس في مجال التقنية والتطبيقات". يتطلب ذلك بناء قدرات داخلية أو عقد شراكات مع متخصصين

- توثيق وتطوير المناهج الحالية لضمان أعلى مستويات الجودة.
- الاستثمار في البحث والتطوير لتحديث المحتوى باستمرار.
- إشراك خبراء ومستشارين لضمان العمق المعرفي والقيمي.
- تطوير آليات لتقييم أثر البرامج على المستفيدين بشكل منهجي.

- تطوير أو تبني منصة تعليم إلكتروني متطورة.
- رقمنة المحتوى التعليمي النوعي الذي تملكه الجمعية (خاصة برامج اللغة العربية التي كسبت ثقة).
- تدريب الكوادر على استخدام التقنيات التعليمية الحديثة.
- تصميم تطبيقات تعليمية تفاعلية وجذابة.

## تحليل القضايا



## التوسع والوصول إلى المستفيدين

**الاستفادة من الفرص ونقاط القوة:** "تنوع الفئات المستهدفة"، "وجودها في المدينة"، و"الحاجة لبرامج اللغة العربية" كلها عوامل تدعم التوسع. "عضويتها في المجلس التنسيقي للجمعيات النسائية" و"توفر مقرات للفعاليات النسائية" يسهل الوصول لشريحة النساء.

**معالجة التحديات:** "عدم وجود مقر لفعاليات الشباب والرجال" يحد من الوصول لهذه الفئة. التحول الرقمي يمكن أن يساعد في تجاوز هذا التحدي جزئياً. "صعوبة تفريغ الكوادر المؤهلة" قد يعيق إدارة برامج موسعة.

- استخدام القنوات الرقمية للوصول إلى شرائح أوسع جغرافياً وديموغرافياً.
- البحث عن شراكات لتوفير أماكن لفعاليات الشباب والرجال أو تنظيم فعاليات مشتركة.
- تطوير برامج تستهدف فئات جديدة بناءً على الحاجة المجتمعية (مثل غير الناطقين بالعربية).
- تفعيل دور المتطوعين للمساهمة في تنفيذ البرامج.

## التركيز على الشراكات

**توسيع نطاق الشراكات:** لا تقتصر على "المجلس التنسيقي"، بل تشمل القطاع الخاص، الحكومي، مؤسسات تعليمية أخرى، وجهات مانحة.

**معالجة التحديات:** "تقاطع بعض البرامج مع جهات أخرى" يمكن تحويله إلى فرصة للتعاون بدلاً من التنافس، وتحديد مجالات التكامل.

- وضع استراتيجية واضحة للشراكات تحدد الأهداف والشركاء المحتملين.
- بناء علاقات قوية مع الشركاء الحاليين والمحتملين.
- البحث عن شراكات تساهم في التغلب على التحديات (مثل توفير التمويل، الخبرات التقنية، أو مقرات).

# تحليل القضايا



## الإستدامة المالية

**معالجة التحديات:** "غياب استراتيجيات تمويل مستدامة" هو تحدٍ حرج.  
**الاستفادة من نقاط القوة:** "برامج كسبت ثقة مجتمعية" يمكن أن تجذب الداعمين.

- وضع استراتيجية متكاملة لتنمية الموارد المالية (تنويع مصادر الدخل: تبرعات أفراد، دعم مؤسسات، منح، استثمارات وقفية إن أمكن، برامج مدفوعة رمزياً للفئات القادرة).
- بناء قدرات في مجال جمع التبرعات وإدارة العلاقات مع المانحين.
- استكشاف فرص التمويل المبتكرة.

## التأثير المجتمعي

**الاستفادة من نقاط القوة:** "برامج كسبت ثقة مجتمعية" و "احتضانها لبرامج ذات أثر مجتمعي واسع" هي أساس قوي.  
**القياس والتعزيز:** يجب قياس هذا التأثير بشكل منهجي وإبرازه لتعزيز مكانة الجمعية وزيادة الدعم.

- تطوير أدوات لقياس الأثر الاجتماعي للبرامج.
- إشراك المجتمع في تصميم وتقييم البرامج.
- تسليط الضوء على قصص النجاح والنماذج الإيجابية.

القيادة الاستراتيجية: وجود رؤية واضحة وخطة استراتيجية مرنة يتم مراجعتها وتحديثها بانتظام.

المرونة والقدرة على التكيف: الاستعداد لمواجهة التغيرات السريعة في البيئة التعليمية والتنظيمية.

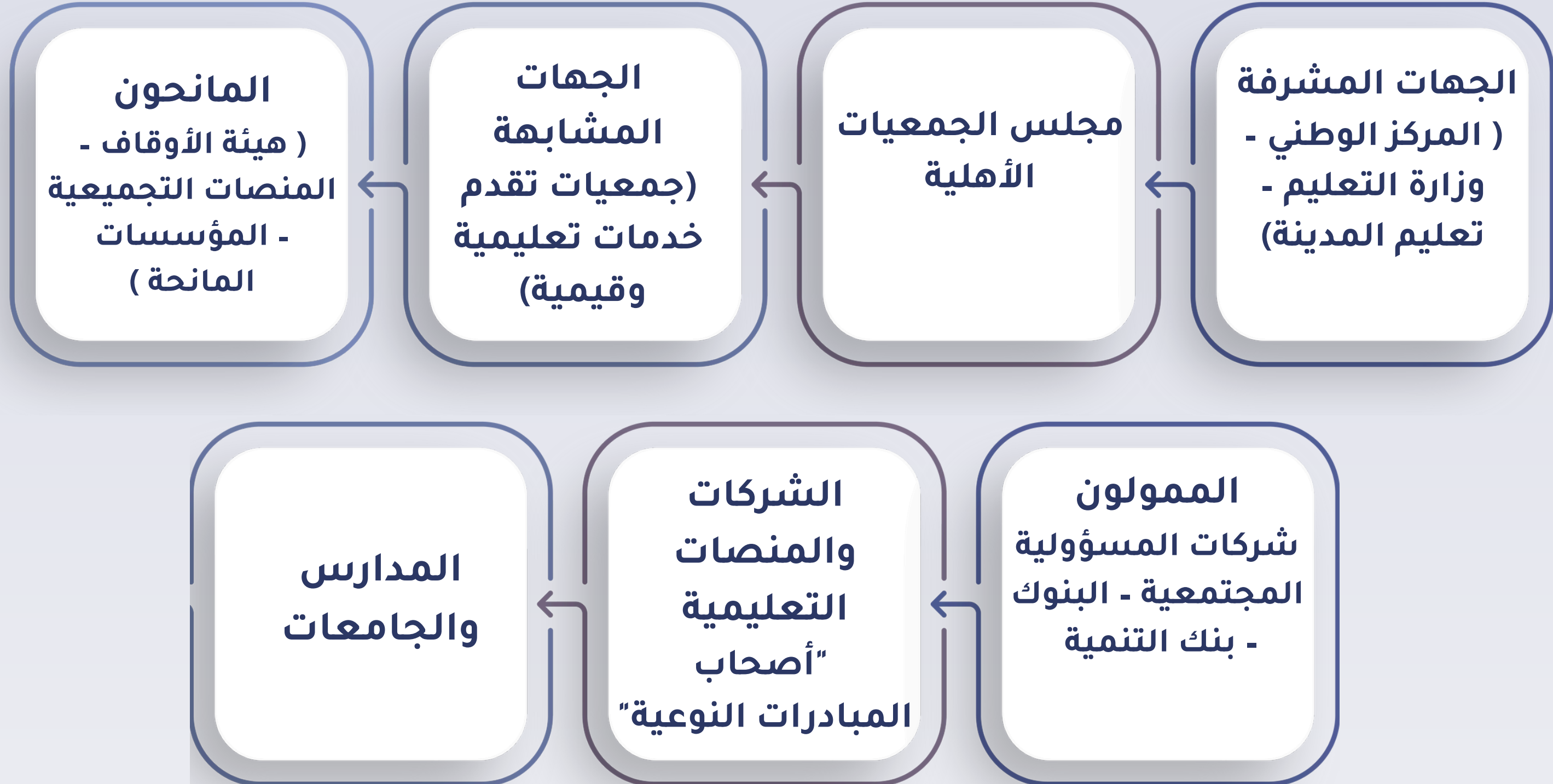
التواصل الفعال: بناء قنوات تواصل قوية مع جميع أصحاب المصلحة (المستفيدين، الكوادر، الشركاء، المانحين، الجهات الإشرافية، المجتمع).

المواءمة: مراجعة برامج وأنشطة الجمعية لضمان توافقها مع أهداف الرؤية الوطنية ذات الصلة بالتعليم وتنمية القدرات البشرية.



# التوصيات العامة

# أصحاب العلاقة



# الفئات المستهدفة



الفئة	الأطفال	الشباب	النخب والكفاءات	عموم المجتمع
توضيحها	• الطفولة المبكرة • الأطفال من سن 7 - 9 • الأطفال من سنة 10 - 12	• الشباب والفتيات من 13 - 18 سنة • الشباب والفتيات من 19 - 23 سنة • الشباب والفتيات من 24 - 35 سنة	• طلاب وطالبات العلم • المعلمون والمعلمات. • الأكاديميون. • القيادات والكفاءات. • العاملون والعاملات في المجال التنموي.	جميع شرائح المجتمع من غير الفئات السابقة مثل: • الموظفون في القطاعات الحكومية والخاصة - ربات البيوت - كبار السن - الأسرة.
الخصائص المشتركة	• يتميزون بفضول كبير ورغبة في التعلم والاستكشاف. • يتأثرون بشكل كبير بالبيئة المحيطة بهم، بما في ذلك الأسرة والمدرسة. • في مرحلة بناء القيم الأساسية والوعي المعرفي الأولي.	• يمثلون شريحة عمرية واسعة (13-35 سنة). • يمرون بمراحل مختلفة من التطور الأكاديمي والمهني والشخصي. • يبحثون عن المعرفة وتطوير المهارات. • يتأثرون بشكل كبير بالتقنيات الحديثة ووسائل التواصل الاجتماعي. • لديهم دور حيوي في بناء المجتمع.	• يمتلكون مستوى عالٍ من المعرفة والخبرة في مجالاتهم. • لديهم دور قيادي وتأثير في المجتمع. • يسعون إلى تطوير أنفسهم ونقل المعرفة للآخرين. • حاجتهم للتواصل والتكامل	• يتميزون بتنوع في الخلفيات والمستويات التعليمية والاهتمامات. • يتأثرون بالبيئة الثقافية والاجتماعية المحيطة بهم. • لديهم أوقات فراغ أكثر من غيرهم
الأثر المطلوب إحداثه	• تعزيز الوعي المعرفي لديهم من خلال محتوى جذاب ومناسب لأعمارهم. • غرس القيم الإيجابية والأخلاقية. • بناء أساس قوي للتنمية المعرفية المستقبلية.	• تنمية القدرات البشرية والمعرفية والمهارية اللازمة للمساهمة بفعالية في المجتمع. • تعزيز الحصانة الفكرية لديهم لمواجهة التحديات والأفكار السلبية. • تمكينهم من تحقيق ذواتهم والمشاركة في التنمية المعرفية والقيمية.	• تمكينهم من تعزيز دورهم في التنمية المعرفية والقيمية. • توفير بيئة داعمة لتبادل الخبرات والمعرفة. • تحفيزهم على المساهمة في مبادرات مبتكرة ومنتجات معرفية.	• رفع مستوى الوعي المعرفي والقيمي لديهم. • توفير فرص للتعلم والتطور تناسب احتياجاتهم المختلفة. • تعزيز المشاركة المجتمعية في الأنشطة والمبادرات المعرفية
نسبة التركيز	25%	35%	25%	15%

# التوجه الاستراتيجي

ثانياً:



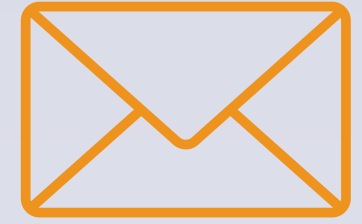
# الرؤية

منارة متخصصة في **التنمية المعرفية والقيمية وتعزيز الهوية** لمجتمع المدينة.

## جوانب التركيز في الرؤية:

- مكانة الجمعية ومدى كونها مرجعًا أساسيًا في مجال التنمية المعرفية والقيمية في المدينة المنورة .
- التأثير المجتمعي: المساهمة في تنوع المبادرات المجتمعية وإحداث التغيير الملموس في جانب التنمية المعرفية والقيمية وتعزيز الهوية.
- عدد المستفيدين ونطاق التغطية : وصول الجمعية إلى شريحة واسعة من المجتمع في المدينة المنورة.
- الشراكات: توفير شراكات قوية ومؤثرة مع جهات أخرى تعزز من دورها كمنارة.
- المواكبة: تسعى في تحقيق العمق العربي والإسلامي للمملكة وفق رؤية 2030.

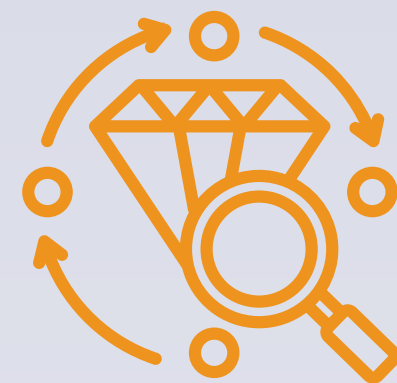
# الرسالة



تعزيز التنمية المعرفية والقيمية في مجتمع المدينة المنورة من خلال تفعيل الكفاءات عبر مبادرات مبتكرة ومنتجات تسهم في رفع مستوى الوعي المعرفي وتعزيز الحصانة الفكرية

## أبرز مؤشرات تحقق الرسالة:

المؤشرات	ماذا تقيس :
1. عدد المستفيدين	1. التأثير المجتمعي من حيث الانتشار والوصول في جانب التنمية المعرفية
2. مستوى الوعي المعرفي والقيمي والفكري	2. تحسن مستوى التنمية المعرفية والقيمية الملموسة
3. مستوى تفعيل الكفاءات	3. قدرة الجمعية على توظيف الكفاءات الداخلية والخارجية في تحقيق اهداف الجمعية
4. عدد المبادرات والمنتجات وتنوعها	4. مدى تلبية المبادرات للفئات وتحقيقها للأهداف
5. عدد الشراكات	5. قدرة الجمعية في تحقيق شراكات تسهم في تحقيق أثر



# المنظومة القيمية

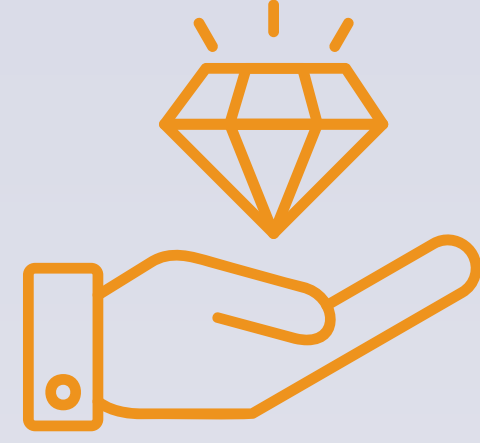
من خلال مقترحات أصحاب العلاقة حول المنظومة القيمية تم تحزيمها  
وضم النظر إلى نظيره ومراعاة أن تكون القيم المختارة عملية ملهمة  
وظموحة وذات أبعاد مقاسة ومحفزة لفريق العمل ومؤثرة على المستفيد  
فخرجت المنظومة التالية :

القيم	البعد
المرونة والابتكار	القدرة على التكيف والتطوير المستمر لتقديم حلول جديدة ومبتكرة
الأصالة والتجديد	التوازن في الحفاظ على المبادئ والجذور مع السعي للتطوير والتحسين المستمر
الجودة والإتقان	الالتزام بتقديم عمل متميز ودقيق بأعلى المعايير
الأثر والتأثير	تحقيق نتائج ملموسة ومستدامة وتُحدث فرقاً في المجتمع.
النزاهة والشفافية	بناء الثقة من خلال الأمانة والوضوح
التعاون والشراكة	توسيع وتعزيز القدرات من خلال العمل المشترك

- ترابط قوي ومباشر بين المنظومة القيمية والرؤية والرسالة
- جمع المفاهيم المترابطة في بنود لتعكس العلاقة التكاملية
- لها بعد على الخدمات وعلى المستفيد من حيث جودة الخدمة والتطوير والأثر.
- تعزز الجوانب المؤسسية والمهنية الداخلية والعلاقات الخارجية.

**جوانب القوة  
في المنظومة :**

# توضيح منظومة القيم



## الجودة والإتقان

• تقديم الأعمال والمنتجات والخدمات بأعلى مستويات الجودة والدقة، والحرص على التفاصيل الصغيرة والكبيرة لضمان خلوها من الأخطاء وتحقيق أفضل النتائج الممكنة.

• الدقة في العمل - الحرص على التفاصيل - الالتزام بالمعايير العالية - تقديم الأفضل

## الأصالة والتجديد

• الالتزام بالمبادئ والقيم الراسخة والموثوقة المستمدة من الهوية الأساسية، مع السعي الدائم لتطوير وتحسين المفاهيم والممارسات لمواكبة التطلعات المستقبلية.

• الاعتزاز بالهوية - مواكبة التطورات - التوازن بين الماضي والمستقبل - التحديث البناء

## المرونة والابتكار

• القدرة على التفاعل بفعالية وسرعة مع المتغيرات والمستجدات، مع تبني أفكار وحلول غير تقليدية ومبتكرة لتطوير العمل وتحسين الأداء

• الاستجابة للتغيير - الإبداع في الحلول - التحديث المستمر - التفكير خارج الصندوق

# توضيح منظومة القيم



## التعاون والشراكة

- العمل بشكل مشترك وبناء مع الأفراد والمؤسسات والجهات الأخرى، وتبادل الخبرات والموارد بفاعلية لتحقيق أهداف مشتركة تعود بالنفع على الجميع.
- العمل الجماعي - بناء العلاقات - تبادل الخبرات - التأزر - تحقيق الأهداف المشتركة

## النزاهة والشفافية

- الالتزام الكامل بالمبادئ الأخلاقية والقوانين المعمول بها، والتصرف بصدق وأمانة، والإفصاح عن المعلومات الضرورية بشفافية ووضوح في جميع التعاملات
- الأمانة - الصدق - الوضوح - المساءلة - بناء الثقة

## الأثر والتأثير

- التركيز على تحقيق نتائج ملموسة ومؤثرة على الفرد والمجتمع، مع السعي لأن يكون هذا التأثير عميقًا ومستمرًا على المدى الطويل.
- تحقيق النتائج - التأثير الإيجابي - الاستدامة في العطاء - إحداث فرق

# خارطة الأهداف ( الأثر والنتيجة )

منارة متخصصة في التنمية المعرفية والقيمية وتعزيز الهوية لمجتمع المدينة

الرؤية

نشر القيم الأخلاقية والعلمية والفكرية  
الفاضلة

تطوير وتنفيذ برامج معرفية وتربوية ومهارية  
متكاملة

الأهداف المباشرة على  
المستفيد

نمذجة مناهج وبرامج تعليمية متطورة وذكية

بناء وتفعيل النخب العلمية والمعرفية

المتطلبات  
أهداف التمكين والنمو

بناء منظومة تواصل فعالة مع الشركاء  
وأصحاب المصلحة

تطوير نظام تشغيلي مرن محوكم مدعوم  
بمنهجية علمية لإدارة المشاريع

المتطلبات  
أهداف التشغيل والعمليات

تحقيق الاستدامة المالية والمجتمعية

المتطلبات  
أهداف الاستدامة

التعاون  
والشراكة

النزاهة  
والشفافية

الأثر والتأثير

الجودة  
والإتقان

الأصالة  
والتجديد

المرونة  
والابتكار

القيم

رابعاً: 

الأهداف الاستراتيجية  
ومؤشرات الأداء



# الأهداف الاستراتيجية



نمذجة مناهج  
وبرامج تعليمية  
متطورة وذكية

بناء وتفعيل  
النخب العلمية  
والمعرفية

نشر القيم  
الأخلاقية  
والعلمية والفكرية  
الفاضلة

تطوير وتنفيذ  
برامج معرفية  
وتربوية ومهارية  
متكاملة

تطوير نظام  
تشغيلي مرن  
محوكم مدعوم  
بمنهجية علمية  
لإدارة المشاريع

تحقيق الاستدامة  
المالية  
والمجتمعية

بناء منظومة  
تواصل فعالة مع  
الشركاء وأصحاب  
المصلحة

# مؤشرات الأداء الرئيسية (24) مؤشر

عدد النخب الذين التحقوا ببرامج التأهيل والتطوير	عدد قنوات النشر المستهدفة	عدد المستفيدين من كل فئة	عدد الفعاليات المقدمة لكل قيمة	عدد المستفيدين من البرامج المقدمة	عدد البرامج المقدمة في كل مجال
عدد الشركات الفاعلة	عدد المشاريع التعليمية الذكية	عدد الجهات المستفيدة من المنتجات والنماذج	عدد البرامج المنمذجة	عدد الفرص التي تم توفيرها للنخب	عدد النخب المفعلين في كل مجال
نسبة الالتزام بالجدول الزمنية والميزانيات المعتمدة للمشاريع	عدد المشاريع التي تم إدارتها باستخدام المنهجية العلمية المعتمدة	عدد الحلول المرنة التي تدعم النظام التشغيلي	نسبة الكفاءة التشغيلية لأقسام وإدارات الجمعية	نسبة رضا الشركاء وأصحاب المصلحة	نسبة الاستجابة للاستفسارات أو الملاحظات الواردة من أصحاب المصلحة
نسبة رضا المجتمع عن دور الجمعية وأثرها	عدد المتطوعين	نسبة عائد التطوع إلى تكلفة الموارد البشرية للمشاريع	عدد المتبرعين والمانحين الجدد	نسبة التنوع في مصادر التمويل	نسبة النمو في الإيرادات السنوية

# الأهداف بمؤشراتها



مؤشر الأداء	مؤشر الأداء	الفئة المستهدفة	الهدف
عدد البرامج المقدمة في كل مجال	الفعاليات والمبادرات المنفذة	الشباب - الأطفال	تطوير وتنفيذ برامج معرفية وتربوية ومهارية متكاملة
عدد المستفيدين من البرامج المقدمة	عدد المستفيدين من جميع الفئات المستهدفة		
عدد الفعاليات المقدمة لكل قيمة	فعاليات نشر القيم	في جميع الفئات الاستراتيجية	نشر القيم العلمية والفكرية الفاضلة
عدد المستفيدين من كل فئة	عدد المستفيدين		
عدد قنوات النشر المستهدفة	قنوات الوصول للمستفيدين		
عدد النخب الذين التحقوا ببرامج التأهيل والتطوير.	النخب الذين تم تأهيلهم	الكفاءات والنخب الواعدة والحالية	بناء وتفعيل النخب العلمية والمعرفية
عدد النخب المفعلين في كل مجال	النخب المفعلة		
عدد الفرص التي تم توفيرها للنخب	فرص التفعيل التي وفرتها الجمعية		
عدد البرامج المنمذجة	المنتجات والبرامج المنمذجة	برامج ومشاريع الجمعية الجهات المماثلة والشريكة	نمذجة مناهج وبرامج تعليمية متطورة وذكية
عدد الجهات المستفيدة من المنتجات والنماذج	الجهات التي استفادت من منتجات الجمعية		
عدد المشاريع التعليمية الذكية	المشاريع الذكية التي عملت عليها الجمعية		

# الأهداف بمؤشراتها



الهدف	الفئة المستهدفة	ماذا نريد أن نقيس	مؤشر الأداء
بناء منظومة تواصل فعالة مع الشركاء وأصحاب المصلحة	أصحاب المصلحة - الشركاء	الشراكات الفاعلة	عدد الشراكات الفاعلة .
		التواصل الفعال مع أصحاب المصلحة والجهات الإشرافية	نسبة الاستجابة للاستفسارات أو الملاحظات الواردة من أصحاب المصلحة.
		رضا الشركاء وأصحاب المصلحة	نسبة رضا الشركاء وأصحاب المصلحة
تطوير نظام تشغيلي مرن محوكم مدعوم بمنهجية علمية لإدارة المشاريع	الإدارة التنفيذية ومكتب المشاريع	الكفاءة التشغيلية للإدارات	نسبة الكفاءة التشغيلية لأقسام وإدارات الجمعية
		البرامج والنماذج الميسرة للعملية الإدارية	عدد الحلول المرنة التي تدعم النظام التشغيلي.
		توفر منهجية فاعلة في إدارة المشاريع	عدد المشاريع التي تم إدارتها باستخدام المنهجية العلمية المعتمدة.
		تنفيذ المشاريع وفق الخطط	نسبة الالتزام بالجدول الزمنية والميزانيات المعتمدة للمشاريع.
تحقيق الاستدامة المالية والمجتمعية	الجمعية - جميع الفئات المستهدفة	نمو الإيراد المستمر سنويا	نسبة النمو في الإيرادات السنوية.
		تنوع مصادر التمويل	نسبة التنوع في مصادر التمويل
		عدد المانحين	عدد المتبرعين والمانحين الجدد.
		العائد الاقتصادي من التطوع على المشاريع	نسبة عائد التطوع إلى تكلفة الموارد البشرية للمشاريع
		الاستدامة المجتمعية "عدد المتطوعين"	عدد المتطوعين
		رضا مستفيدي الجمعية عن البرامج	نسبة رضا المجتمع عن دور الجمعية وأثرها.

خامساً: 

المبادرات الاستراتيجية



البرنامج	توضيح عام لها	الأهداف المرتبطة	الأهداف المرتبطة
<b>أكاديمية معرفة</b>	أكاديمية رائدة في التأصيل المعرفي والمهاري وتعليم اللغة العربية للناطقين بغيرها ضمن مناهج محكمة في بيئة مؤسسية متميزة بما يواكب متطلبات المستفيدات وخدمة المجتمع	• نبراس " اللغة العربية والثقافة الإسلامية" • طيبة " اللغة العربية والثقافة الإسلامية" • تعلم إعداد المعلمات	تطوير وتنفيذ برامج معرفية وتربوية ومهارية متكاملة نشر القيم الأخلاقية والعلمية والفكرية الفاضلة
<b>أكاديمية القراءة</b>	مجموعة من المشاريع والأنشطة التي تهدف إلى نشر ثقافة القراءة في المجتمع، وتمكين المجتمع من الأدوات والمهارات التي يحتاجونها	• فنون : قراءة في كتب التراث من الأئمة والأعلام. • بستان الأدب: قراءة في كتب الأدب. • الزاد إلى رمضان: قراءة في الكتب التي تهئ النفس لاستقبال شهر رمضان. في شهري رجب وشعبان • صاحب القرآن: قراءة في مجال التفسير والقرآن في شهر رمضان • مارثون القراءة: القراءة الحرة والمفتوحة	تطوير وتنفيذ برامج معرفية وتربوية ومهارية متكاملة نشر القيم الأخلاقية والعلمية والفكرية الفاضلة
<b>لبات القيم</b>	برنامج نوعي مستدام، يهدف إلى تطوير شخصية المستفيد وغرس القيم الإسلامية والوطنية وتنمية وعيه، بما يحقق له التميز والريادة، والقدرة على مواجهة التحديات، وذلك عبر مجموعة من الأنشطة والفعاليات المتنوعة	• رواء وسنابل : أندية لطالبات المراحل الدراسية "الابتدائي- الثانوي" • حبور: أندية لطالبات المرحلة الجامعية. • فسيلة: أندية لطالبات المرحلة الابتدائية والمتوسطة. • معالي: تعزيز القيم داخل المدارس "بنين، بنات" • شموخ: اندية لطلاب المراحل الدراسية من الابتدائي إلى الثانوي	تطوير وتنفيذ برامج معرفية وتربوية ومهارية متكاملة نشر القيم الأخلاقية والعلمية والفكرية الفاضلة

البرنامج	توضيح عام لها	الأهداف المرتبطة	الأهداف المرتبطة
<b>النخبة للتنافس الثقافي</b>	مسابقات ثقافية وتعليمية تقدم للطلاب والطالبات لرفع مستوى الثقافة وتعزيز الوعي وتعزيز مهارات القدرات والتحصيل من خلال وسائل متنوعة وتوظيف التقنية ووسائل التواصل توظيفا موجهًا نحو تعزيز القدرات	• مسابقات وتنافسات ثقافية في مجالات محددة. • مسابقات في المواهب الأدبية والعلمية • مسابقات في رفع التحصيل الدراسي	نشر القيم الأخلاقية والعلمية والفكرية الفاضلة
<b>(حرف)</b>	برنامج تعليمي قيم ترفيهي للأطفال يمكنهم من أدوات ومهارات التعلم الأساسية والقيم المجتمعية	• غرس لتعليم القراءة والكتابة للأطفال • العيادة التعليمية : تعزيز القيم المعرفية والعلمية من خلال قياس الفاقد التعليمي لطلاب وطالبات المرحلة الابتدائية.	تطوير وتنفيذ برامج معرفية وتربوية ومهارية متكاملة
<b>(اهتمامات معرفية)</b>	لقاءات متعددة الأنشطة تتضمن تطوير مهني وفني وتخصصي بين المهتمين في المجالات المعرفية والأدبية التي تجمع المهتمين في لقاءات تفاعلية متخصصة كالمعلمين والأدباء والمهتمين بالمجال القيمي والتربوي.	• رواد القيم : مجموعة اهتمام للمهتمين بالقيم • رواد القراءة : مجموعة اهتمام للمهتمين بالمجال القرائي • رواد الأدب: مجمعة اهتمام للمهتمين بالأدب والبلاغة "	بناء وتفعيل النخب العلمية والمعرفية
<b>الأسرة المتعلمة</b>	برامج تطويرية وثقافية وتعليمية وتربوية تستهدف الأسرة بمبادرات تسهم في تعزيز الثقافة والوعي وبناء المهارات.	• وارفات : اندية المرأة المستدامة للعمر من 25 - 40. • الأسرة المتعلمة : لقاءات تنموية وتطويرية لتعزيز القيم المهارات المعرفية التي تخص الأسرة	نشر القيم الأخلاقية والعلمية والفكرية الفاضلة بناء وتفعيل النخب العلمية والمعرفية

البرنامج	توضيح عام لها	الأهداف المرتبطة	الأهداف المرتبطة
<b>أكاديمية قادة</b>	برنامج متكامل يركز على تطوير المهارات القيادية اللازمة لمواجهة التحديات المعاصرة، وتمكينهم من تحقيق أقصى استفادة من قدراتهم وقيادة فرقهم نحو النجاح.	<ul style="list-style-type: none"> <li>بناء للفتيات</li> <li>بناء للشباب</li> <li>القيادة المجتمعية</li> </ul>	تطوير وتنفيذ برامج معرفية وتربوية ومهارية متكاملة
<b>الرحلات التعليمية</b>	برنامج يستهدف إقامة رحلات تعليمية ترفيهية لطلاب وطالبات التعليم العام والتعليم الجامعي للمعارض والمناطق التاريخية التي تنمي المهارات الحياتية والقدرات البشرية وتعزز القيم الوطنية	<ul style="list-style-type: none"> <li>نشر القيم الأخلاقية</li> <li>والعلمية والفكرية الفاضلة</li> </ul>	بناء وتفعل النخب العلمية والمعرفية
<b>تطوير المشاريع التعليمية والتربوية (حاضنة)</b>	برنامج يهدف إلى حضانة المشاريع والجهات التعليمية القائمة والمحدثة من خلال تطويرها ونمذجتها وتمكينها وتسخير موارد الجمعية وإمكاناتها لها.	<ul style="list-style-type: none"> <li>بناء وتفعل النخب العلمية والمعرفية</li> </ul>	نمذجة مناهج وبرامج تعليمية متطورة وذكية
<b>بدعمكم نتعلم</b>	تمويل جماعي يهدف لتيسير إكمال الدراسة للطلاب والطالبات المتميزين في الجامعات والكليات الأهلية السعودية، المتعثرين بسداد الرسوم الدراسية، عن طريق تسويق فاتورة الطالب/ة كمشروع في بوابة الدفع الإلكتروني للجمعية.	<ul style="list-style-type: none"> <li>بناء وتفعل النخب العلمية والمعرفية</li> </ul>	بناء وتفعل النخب العلمية والمعرفية

البرنامج	توضيح عام لها	الأهداف المرتبطة	الأهداف المرتبطة
<b>التعليم المستمر</b>	برنامج تعليمي افتراضي يقدم على شكل مواسم متتالية في كل موسم موضوع، يستهدف من أنهوا مراحل التعليم الأكاديمية بمجالات معرفية وثقافية لتصحيح المفاهيم، وزيادة الوعي بأهم القضايا المعرفية والشرعية والاجتماعية؛ وصولاً لمجتمع واع ومثقف	ثمرات	نشر القيم الأخلاقية والعلمية والفكرية الفاضلة
<b>أثر</b>	توثيق وتجهيز أفضل المشاريع، المنتجات، والمناهج التعليمية التي أثبتت نجاحها وتميزها في الجمعية، وتحويلها إلى نماذج واضحة ومفصلة يسهل على الجمعيات الأخرى تبنيها وتطبيقها بكفاءة.		نمذجة مناهج وبرامج تعليمية متطورة وذكية
<b>منصة نورس التعليمية</b>	هي عبارة عن برنامج (أو منصة) مصممة خصيصاً لمساعدة الخبراء والمختصين على بناء وتصميم مناهج تعليمية ليست جامدة، بل تتسم بالذكاء والتفاعلية. لا تقتصر وظيفتها على مجرد كتابة المحتوى وتنظيمه، بل تدمج ميزات تسمح بالتفاعل والتعلم الذاتي والتحفيز		نمذجة مناهج وبرامج تعليمية متطورة وذكية

شكراً لكل من ساهم في إنجاز هذا العمل



مؤسسة سواعد الخبراء التنموية

